

4 leerjaar:

12 uur per week van september tot en met december en 24 uur per week van januari tot en met mei binnen een zwembadorganisatie onder begeleiding van de bedrijfsleider, manager, of chef zwemzaal.

EINDRESULTAAT

Een zwembadcoördinator/meewerkend leidinggevende;

- Kan in alle publieke en particuliere zwembadorganisaties werken als coördinator, unit manager of chef zwemzaal.
- Kan werken als verenigingsmanager.
- Heeft een diploma zwemonderwijzer op niveau 4.
- Heeft een diploma zwemtrainer/waterpolotrainer.
- Heeft een diploma zwemmend redden.
- Kan organiseren en leiding geven.
- Is commercieel en heeft een oog voor kwaliteit.
- Gaat efficiënt om met ICT middelen.
- Heeft inzicht en kan inspelen op ontwikkelingen in de zwembadbranche.
- Houdt rekening met sociale en cultuurverschillen.
- Is zelfstandig, flexibel en klantgericht.

OVERIG

De stream zwembadcoördinator niveau 4 geeft een goede aansluiting op alle HBO vervolgstudies. Enkele voorbeelden van studie die je na de stream zwembadcoördinator kan volgen zijn;

Academie voor Lichamelijke Opvoeding, Academie voor Fysiotherapie, Sportmanagement, Sport en Economie, Sport en Voeding, Sport Gezondheid en Management, PABO.

CIOS Arnhem heeft een samenwerking met de Hogeschool van Arnhem en Nijmegen (HAN). Voor een volledig overzicht van vervolgstudies kun je kijken op www.han.nl.

DOCENTEN

Marijke Kamping
m.kamping@rijnijssel.nl



Mark Faber
m.faber@rijnijssel.nl

Stream ZWEMBADCÖÖRDINATOR

De coördinator in het zwembad met verstand van zwemlessen, doelgroepen, aqua trainingen en management. De CIOS Arnhem zwembadcoördinator wordt opgeleid tot meewerkend leidinggevende binnen een zwembadorganisatie.

PROFIEL VAN DE LEIDINGGEVEND MEDEWERKER ZWEMBAD.

De leidinggevend medewerker zwembad is werkzaam in publieke zwembaden, attractiebaden of privé baden.

Zwembaden bieden grofweg twee soorten diensten aan, namelijk:

- zweminstructie;
- recreatie, sport en ontspanning.

De gasten van de zwembaden zijn zeer divers: kinderen, volwassenen, toeristen, mensen met verschillende culturele achtergronden, groepen jongeren, mensen met een handicap, etc. Aanpalende branches zijn de recreatie-, sport- en ontspanningsbranche. De leidinggevend medewerker zwembad valt voor wat betreft de private en recreatieve baden onder de CAO verblijfsrecreatie en zweminrichtingen. In de publieke sector is overwegend de CAO Gemeenten van toepassing.

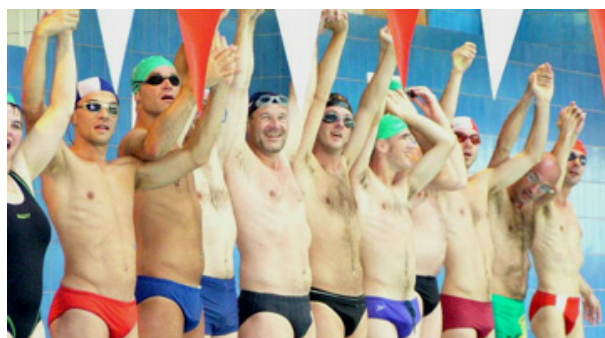
De kerntaken van de leidinggevend medewerker zwembad zijn:

1. leidinggeven aan (zwembad)medewerkers;
2. plannen en ontwikkelen van activiteitenprogramma en bijdrage leveren aan beleid voor recreatieve- en zwem- en bewegingsactiviteiten;
3. verrichten van uitvoerende werkzaamheden in en om het zwembad.

De leidinggevend medewerker zwembad werkt nauw samen met zijn collega leidinggevend en/of (allround) zwembadmedewerkers. Daarnaast heeft hij te maken met de technische dienst, de receptionist / baliemedewerker en het horecapersoneel in de accommodatie.

HET WERKVELD

- Particuliere zwembaden
- Gemeentelijke zwembaden
- Zwemverenigingen
- Zwemscholen
- Vakantieparken
- Fitnesscentra
- Scholen voor persluchtduiken



onderdeel van



DE DOELGROEP BINNEN CIOS ARNHEM

De stream zwembadcoördinator is voor studenten (niveau 4) die affiniteit hebben met water, die de ambitie hebben om te werken met verschillende doelgroepen, die graag leiding willen geven en die zichzelf willen ontwikkelen tot flexibele sportcoördinator.

VEREISTEN

Om de stream zwembadcoördinator te kunnen volgen moet je;

- Niveau 3 hebben afgerond (kerntaak 1 t/m 3)
- Affiniteit hebben met zwemmen.
- Beschikken over een goed doorzettingsvermogen en de juiste motivatie.

INTAKE PROCEDURE

Studenten die hebben gekozen voor de stream zwembadcoördinator worden uitgenodigd voor een voorlichtingsdag. Deze dag wordt georganiseerd voor aanvang van het nieuwe studiejaar in juni 2008.

OPBOUW LESSEN

De lessen binnen de stream zwembad-coördinator zijn opgebouwd rondom 2 kerntaken en 9 werkprocessen.

Kerntaak	Werkproces
4. SB-projecten coördineren en uitvoeren.	1. Stelt een projectplan op voor een SB-project.
	2. Bereidt het SB-project voor.
	3. Voert het SB-project uit.
	4. Stelt een eindrapportage op.
5. SB-activiteiten aanbieden aan specifieke (groepen) SB-deelnemers.	1. Stelt de beginsituatie van de doelgroep/het individu vast.
	2. Stelt een plan op.
	3. Geeft trainingen/lessen aan specifieke (groepen) SB-deelnemers. (4)
	4. Coacht en begeleidt specifieke (groepen) SB-deelnemers. (5)
	5. Evalueert proces en resultaat. (7)

De lessen bestaan o.a. uit het volgen van hoorcolleges, praktijkcolleges en werkveldcolleges. Enkele onderwerpen die aan bod komen zijn;

- Elementair zwemmen (zwemleider niveau 4)
- Doelgroep zwemmen
 - Baby, kleuter, peuter zwemmen
 - MBVO
 - Aqua fit
 - Medisch zwemmen
- Zwembadmanagement
 - Marketing
 - PR
 - Communicatie
 - Marktonderzoek
 - Project organisatie



- Zwembadtechniek
 - Waterbehandeling
 - Chemicaliën
 - Veiligheid en hygiëne
- Trainingskunde
 - Zwemtrainer
 - Waterpolo
- EHBsO/Bedrijfs Hulp Verlener (BHV)



OPBOUW SEMESTERS

De studiebelasting is in de volgende onderdelen uiteen te zetten:

- Directe en indirecte contacttijd.
- Beroepspraktijkvorming (BPV)
- Studieloopbaan begeleiding (SLB)
- Zelfstudie.

Gedurende 4 semesters wordt gewerkt aan de competenties behorende bij kerntaak 4 en 5 (stream ZBC). Per semester worden de volgende SBU's (studiebelastinguren) begroot.

Begeleiding	Uren per bijeenkomst	invulling
(In)Direct contact	<i>Semester 5;</i> -8 lesuren* stream KT 4&5 <i>Semester 6;</i> -11 lesuren* stream KT 4&5 <i>Semester 7;</i> -16 lesuren* stream KT 4&5 <i>Semester 8;</i> -4 lesuren* stream (8 terugkom dagen a 5 lesuren) KT 4&5	Colleges en werken aan opdrachten/taken. Beroepsproducten. De inhoud van de lessen, opdrachten, taken en beroepsproducten is gekoppeld aan kerntaak 4 en/of kerntaak 5. Gemiddeld 35% van de lesinhouden is gerelateerd aan kerntaak 4 en 65% van de lesinhouden is gerelateerd aan kerntaak 5.
	<i>Semester 5;</i> -12 klokuren BPV <i>Semester 6;</i> -14 klokuren BPV <i>Semester 7;</i> -12 klokuren BPV <i>Semester 8;</i> -24 klokuren BPV	Functioneren gedurende BPV. BPV werkzaamheden. BPV opdrachten BPV beroepsproducten
	<i>Semester 5 t/m 8</i> -2 lesuren* per week	
Zelfstudie	Gemiddeld 8 tot 10 uren per week	Zelfstandig werken aan opdrachten, POP en portfolio.

*Lesuren hebben een duur van 45 minuten.

BEROEPSPRAKTIJKVORMING

Het is wenselijk om de BPV in het 3^e en het 4^e jaar binnen dezelfde organisatie te lopen. Dit is niet verplicht, maar heeft wel voordelen in de opbouw van de stage. Grofweg is de BPV in te delen in 2 fasen;

3^e leerjaar:

13 uur per week (exclusief de BPV behorende bij het keuzevak) van september tot en met juni. In de praktijk komt dit neer op 2 dagen per week BPV binnen een zwembadorganisatie als allround zwembadmedewerker.